



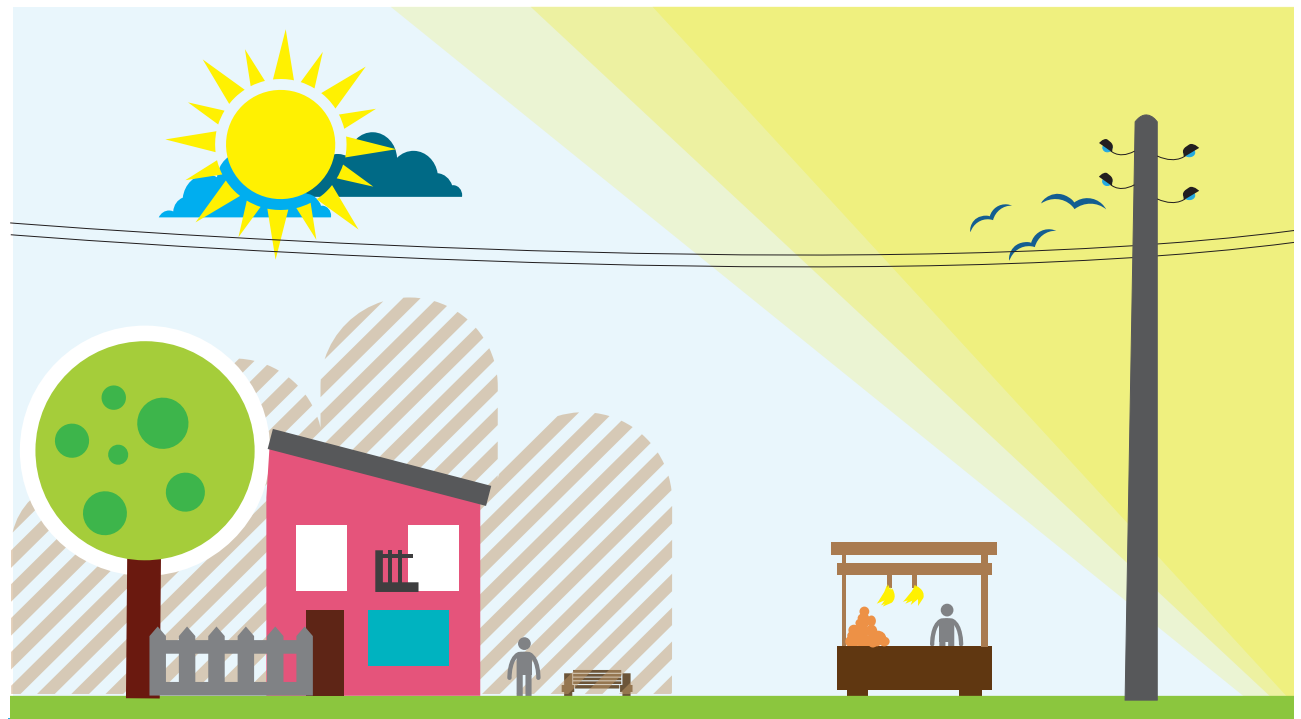
CONÉCTATE CON TU BARRIO

Estrategia de Gestión Social Sostenible



Gases de Occidente

— Tu conexión con una vida mejor. —



CONÉCTATE
CON TU BARRIO





CONTENIDO

1. Introducción	2
2. Origen y justificación	3
3. La estrategia	4
• ¿Qué es Conéctate con tu barrio?	
• ¿Para qué sirve?	
3.1. Etapas	5
• Alistamiento	
• Mapeo Social y de Riesgos	
• Socialización con la Comunidad	
4. Recomendaciones	12
5. Anexos	14





1. Introducción

Gases de Occidente es una empresa que distribuye y comercializa gas natural en el Valle del Cauca y norte del Cauca, mejorando la calidad de vida de los usuarios y las comunidades del entorno donde opera.

A nivel nacional e internacional, Gases de Occidente es reconocida como una empresa socialmente responsable. Esto se ha logrado porque desde el año 2007 contamos con un Sistema de Gestión de Responsabilidad Social Empresarial, estrategia con la cual caminamos de la mano de nuestros grupos de interés, a lo largo de nuestra cadena de valor hacia la sostenibilidad económica, social y ambiental.

Generar capacidades a las comunidades de nuestro entorno es uno de nuestros objetivos y por este motivo surge Conéctate con tu barrio, una estrategia de intervención social que busca alinear las diferentes áreas de la empresa para lograr tener así una mirada integral cuando entramos en las comunidades, mitigando riesgos, mejorando reputación y generando un valor compartido.

Esperamos que esta guía, se convierta más que en una herramienta de trabajo, en un elemento que permita conectarnos con nuestros usuarios.

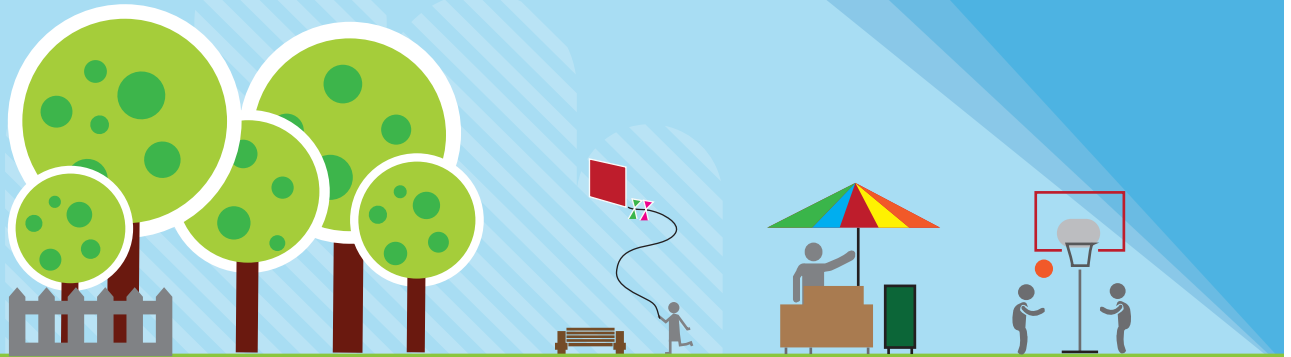


2. Origen y justificación

Desde el año 2007 Gases de Occidente crea el sistema de Responsabilidad Social Empresarial y su Fundación. Identificando los problemas de las comunidades donde opera la empresa apuntándole a generar desarrollo local. Se comenzó así a buscar un modelo de intervención social donde se tuviera una mirada integral de todas las áreas (técnica, comercial y social)



Se visitaron y recogieron experiencias de otras empresas como Comfama en Medellín y Calidada en Perú, donde se enfrentaban a situaciones similares a las nuestras y demostraban que la alineación entre áreas generaba mayores resultados con la comunidad.



3. La estrategia

¿QUÉ ES CONÉCTATE CON TU BARRIO?

Es una estrategia de intervención social que hace parte del modelo de gestión social de Gases de Occidente, en la cual se integran las diversas áreas de la empresa (técnica, comercial y social) para tener una visión integral de las comunidades.

¿PARA QUÉ SIRVE?

Ayuda a las empresas que operan directamente en territorio como las empresas de servicios públicos a alinearse entre las diversas áreas y la comunidad generando:

- Licencia social para operar
- Movilización de recursos para las comunidades
- Mitigación de riesgos asociados con el servicio
- Interacción con líderes
- Generación de alianzas
- Identificación de proyectos estratégicos para las comunidades



3.1. Etapas

1. ALISTAMIENTO

Antes de llegar al terreno es importante que todos en la empresa estén coordinados y alineados para no emitir mensajes que puedan confundir a la comunidad.

Para ello la conformación de un comité interno puede ser fundamental para definir la manera en que cada área se debe relacionar con la comunidad.

Ten en cuenta:

- Seleccionar una persona por área
- Definir un coordinador de equipo
- Definir las zonas a intervenir
- Realizar un plan de acción





SELECCIÓN DEL COMITÉ

Área	Cargo	Nombre	Suplente



1.2 MAPEO SOCIAL Y DE RIESGOS

En esta etapa es fundamental caracterizar a la población donde han definido trabajar. Se trata de conocer a la comunidad: sus creencias, tradiciones, número de habitantes, sustento económico, líderes, instituciones, problemáticas, ingresos, etc.

Esta información te será muy útil para poder tomar decisiones con respecto a como orientar el negocio y llegar de manera más sencilla a tus usuarios.

Lo más importante es que ayuda a mitigar riesgos.

1.3 SOCIALIZACIÓN CON LA COMUNIDAD

Es importante que la comunidad se encuentre informada sobre cada paso que dará la empresa.

Por eso es clave emitir una sola información que sea concreta, clara y que no se preste para confusiones.





REUNIONES DE SOCIALIZACIÓN

Área	Actividad	Responsable	Fecha	Observaciones



- JAC
- Líderes
- Instituciones importantes en la zona
- Llevar listados de Asistencia



¿ QUÉ SIGUE DESPUÉS ?





¿ CÓMO DEFINIR LOS PROYECTOS?

No todas las zonas donde se encuentra el servicio son objeto de intervención social, esto se define con el comité de acuerdo a lo arrojado en el mapeo social.

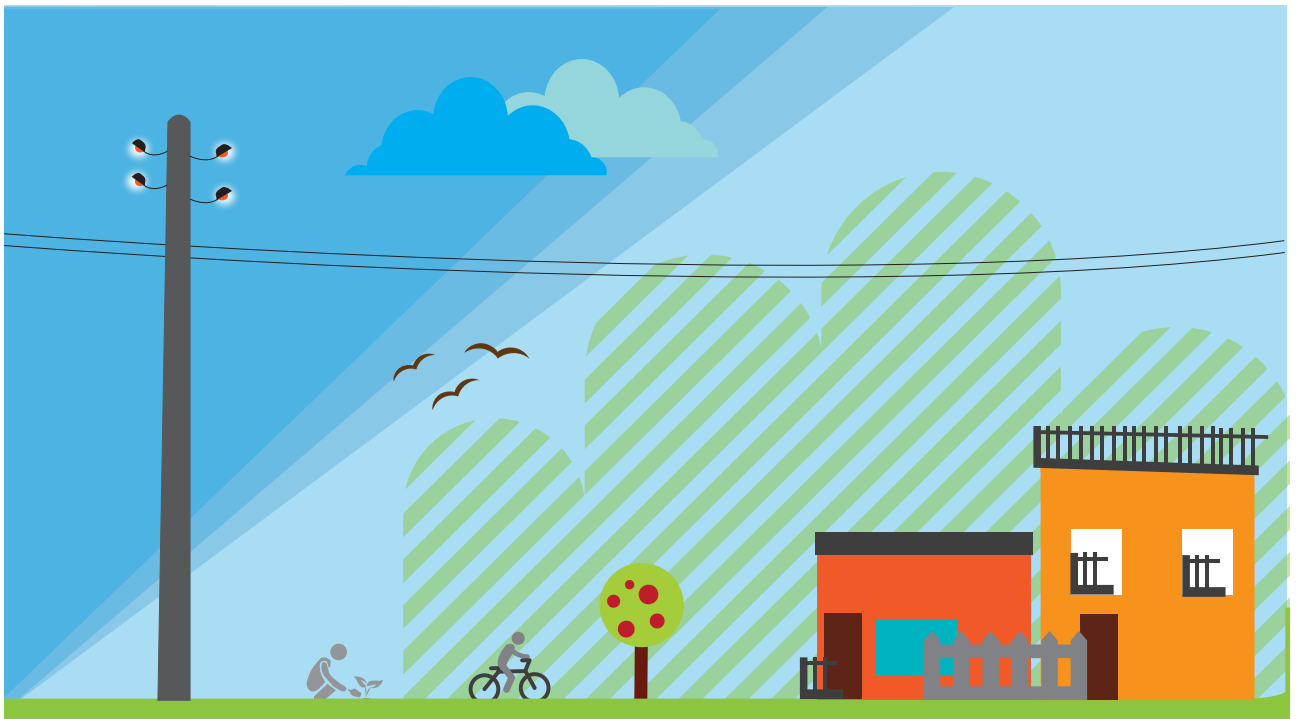
De ser así, puedes revisar el mapeo social y enfocarte en las problemáticas que más afectan la comunidad. La selección de las propuestas a trabajar deben estar dentro del foco de la Empresa, educación y tejido social:

- Contribuir al fortalecimiento de las capacidades colectivas de las comunidades.
- Promover el control de los proyectos e iniciativas en las manos de organizaciones que representan la comunidad de base.

- Generar corresponsabilidad entre diferentes actores vinculados a la promoción del desarrollo local.
- Mejorar la participación de los grupos de base en los ámbitos de decisión e incidencia política.

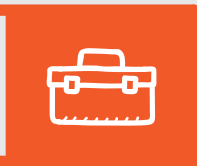
NO SE APOYAN PROYECTOS QUÉ:

- Estén fuera del foco
- Estén ligados a intereses políticos y/o religiosos
- Estén en contra del código de ética y buen gobierno de la empresa
- Mejorar la participación de los grupos de base en los ámbitos de decisión e incidencia política



¿Cómo se financia la estrategia?

- La estrategia es soportada directamente por la empresa.
- Con la movilización de recursos a través de aliados estratégicos





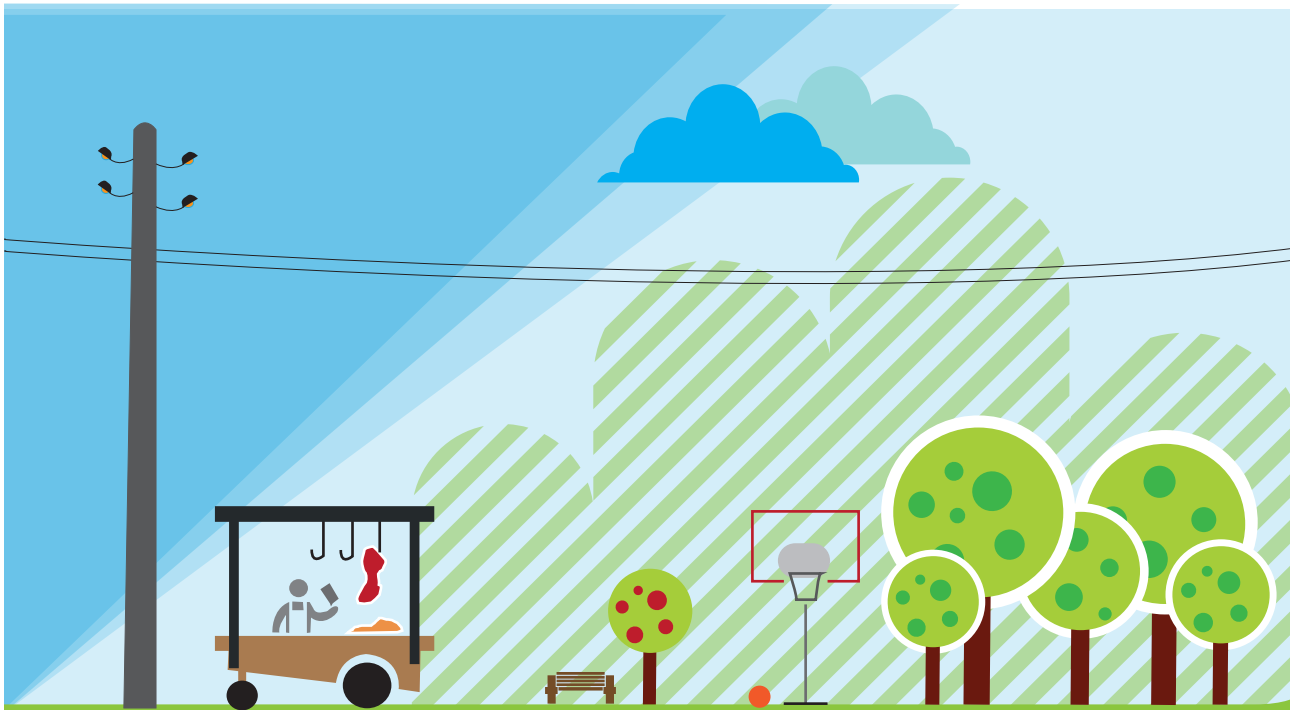
LOS FUNDAMENTOS DE NUESTRAS ACCIONES

DESARROLLO DE BASE

El desarrollo de base busca fundamentalmente generar capacidad de acción colectiva para incidir sobre problemas que afectan el bienestar de las organizaciones de base. La acción colectiva supone entonces que estos grupos trabajan de manera consciente, intencionada y motivada por la presencia y defensa de intereses comunes (RedeAmerica).

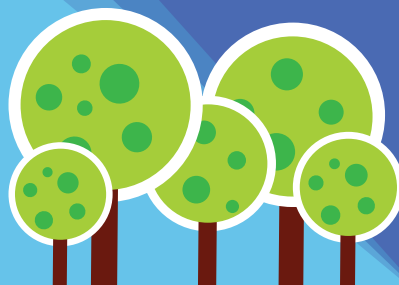
GENERACIÓN DE CAPACIDADES

Adoptamos un enfoque de capacidades bajo el cual optamos preferentemente por aquellas iniciativas que expanden las libertades de los individuos, las cuales –a su vez– sirven de instrumento para alcanzar un mayor desarrollo de capacidades en los individuos, empoderándolos así como principales agentes de su propio desarrollo. Hablamos también de un desarrollo humano (Amartya Sen).



4. Recomendaciones

- Mantén la comunicación constante con las otras áreas.
- Trata siempre de ubicar a los líderes y mantenerlos informados sobre cualquier eventualidad.
- Ubica con anticipación hojas de vida de habitantes del sector, te pueden ser útiles en algún momento.
- Informa y capacita bien a tus contratistas, es importante que ellos están alineados con las políticas de la empresa.
- Ten en cuenta los procesos que adelanta la comunidad.



4. Anexos

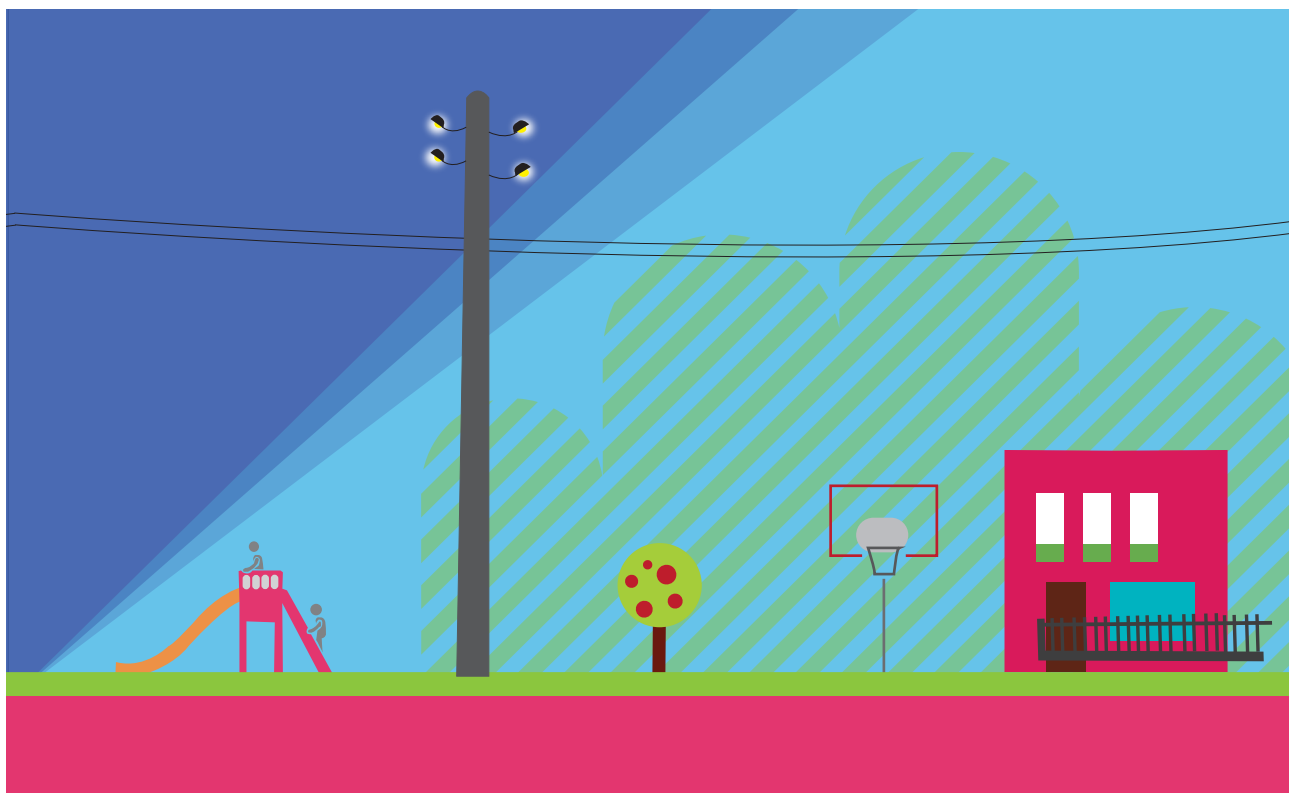


GLOSARIO

Acción colectiva: es aquella acción por la cual la búsqueda de objetivos se lleva a cabo por más de una persona.

Capital social: es un conjunto de normas, valores y relaciones que se caracterizan por la confianza y reciprocidad, propiciando con ello, que grupos de personas puedan actuar de manera coordinada y con beneficios mutuos.

Licencia social para operar: se refiere a la aceptación de las compañías y de sus proyectos dentro de las comunidades locales. Para obtener una LSO, es necesario desarrollar buenas relaciones con todas las partes interesadas, especialmente con las comunidades locales.



Mobilización de recursos: son todas aquellas actividades destinadas a generar ingresos para las organizaciones sociales. La movilización de recursos no tiene que limitarse a las donaciones, existen diferentes fuentes de ingresos para una organización social.

Organización de base- ODB: son las organizaciones de carácter social o político más cercanas a la comunidad a la que sirven. A su vez, las organizaciones de base son asistidas por organizaciones mayores. Son la célula más pequeña y más relacionada con el pueblo.

Tejido Social: hace referencia al conjunto de relaciones sociales que dan cohesión a un grupo social, comunidad, barrio, etc.



MATRIZ DE ALINEACIÓN ENTRE ÁREAS

Zona a intervenir:					
Área	Actividad	Responsable	Fecha de inicio	Fecha de finalización	Observaciones





- Calidda, Perú (2011) documento de mapeo social.
- Gases de Occidente (2012), Código de ética y buen Gobierno.
- RIBEIRO DE SOUZA, Eliana; Barbosa, Fabio (2007). Organizaciones de Base, redes
- Intersectoriales y procesos de Desarrollo Local: el desafío de la sostenibilidad. Publicaciones RedAmérica
- Sen, A (2000): Desarrollo y libertad. Planeta.
- (1998), Las Teorías del Desarrollo a principios del siglo XXI. Cuadernos de Economía N°29.
- VILLAR, Rodrigo (2009). El Fortalecimiento de Capacidades y al Apoyo al Desarrollo de las Bases: la experiencia de RedAmérica. Serie CECOD. Número 6





CONÉCTATE
CON TU BARRIO

